

HANDREIKING

Werken met Omaha System



Samen nabij

Inhoud

Werken met Omaha System	4
Samenvatting	6
Aanleiding	8
Feitelijke levering van zorg	9
Toelichting Classificatie gebieden	10
Specificatie acties	11
Omgevingsdomein	12
Psychosociaal domein	14
Fysiologisch domein	18
Gezondheidsgerelateerd gedragsdomein	22
Actievlakken	25
Handige links	29

Inleiding

We helpen de cliënt, maar we zien altijd de mens. De groep ouderen en kwetsbare mensen blijft groeien. Daar ligt de focus van Careyn. Meer oudere mensen met veelal meerdere aandoeningen tegelijk. Willen we voor die mensen van betekenis zijn, dan zullen we steeds meer maatwerk moeten leveren. We laten ons inspireren door het gedachtegoed van “positieve gezondheid”, zoals dat door Machteld Huber is geïntroduceerd. Daarbij gaat het om het bevorderen van een “veerkrachtig en betekenisvol leven”. Om kwaliteit van leven, om betekenis- en zingeving, om sociaal maatschappelijk participeren (meedoen), om dagelijks functioneren, om mentaal welbevinden. Daar waar we voorheen vooral de vraag stelden: ‘Wat mankeert u?’, willen we ons nu laten leiden door de vraag ‘Wat vindt u belangrijk?’ Niet de aandoening, maar het leven en de mens centraal.

Een eerste stap hierin is deze visie vormgeven in het indicatieproces binnen Careyn volgens de Omaha-systematiek

Veel succes!



Werken met Omaha System

In dit boekje vind je de onderdelen van Omaha System en een handreiking hoe je ermee werkt. Het Omaha System is een classificatiesysteem waarmee de (wijk)verpleegkundige actuele en potentiële aandachtsgebieden vaststelt en een meting kan doen van de zelfredzaamheid en de ernst van de situatie. Daarmee stelt de (wijk)verpleegkundige een zorgplan op.

Het kiezen van de actuele aandachtsgebieden

Bij een nieuwe cliënt doet de (wijk)verpleegkundige een anamnese. Dat houdt in dat voor elk van de 42 aandachtsgebieden wordt beoordeeld of er zorg of ondersteuning nodig is (van de persoon zelf, van de mantelzorger of van een professional). De anamnese wordt bij voorkeur gedaan in samenspraak met de cliënt of de mantelzorger. Alle 42 aandachtsgebieden dienen onderbouwd terug te komen in de aanleiding en, indien nodig, het zorgplan. Hierbij wordt gekeken naar wat de cliënt of mantelzorgverlener zelf op kan pakken. Op het moment dat er voor een aandachtsgebied zorg of ondersteuning gewenst is, wordt een aandachtsgebied 'potentieel'. Dan hoeft je er nog niets mee, maar het kan zijn dat dit later wel het geval is. Aan het einde van het assessment heb je een rijtje met potentiële aandachtsgebieden. Vaak zijn dat er wel tien of meer.

De (wijk)verpleegkundige beoordeelt welke aandachtsgebieden actueel zijn. In dat geval zijn er één of meerdere signalen en symptomen (deze vind je in dit boekje onder elk domein) van toepassing. Probeer het zorgplan zo slank mogelijk te houden door middel van verpleegkundig redeneren. Achterhaal de kernoorzaak van het probleem, zodat je het juiste aandachtsgebied kiest. Aandachtsgebieden met dezelfde oorzaak kunnen mogelijk aan elkaar gekoppeld worden. Voor elk aandachtsgebied beoordeelt de (wijk)verpleegkundige of het gebied alleen van toepassing is op het individu, op de leefeenheid (bijvoorbeeld de partner of het gezin) of voor de hele buurt. Omdat binnen Careyn zorgplannen op cliëntniveau worden gemaakt, zal hier vaak gekozen worden voor individu.

Beoordelen van de aandachtsgebieden

Voor elk van de actuele aandachtsgebieden beoordeelt de (wijk)verpleegkundige:

- De kennis van de cliënt over het aandachtsgebied: wat weet de cliënt
- Het gedrag van de cliënt ten aanzien van het aandachtsgebied: wat doet de cliënt
- De status en de ernst van de signalen: hoe ernstig is het

De (wijk)verpleegkundige doet dit voor de huidige situatie en voor de gewenste situatie. De uitkomsten zijn getallen tussen de 1 en 5, een 1 is extreem / zeer ernstig / niets en een 5 is heel goed / veel / alles.

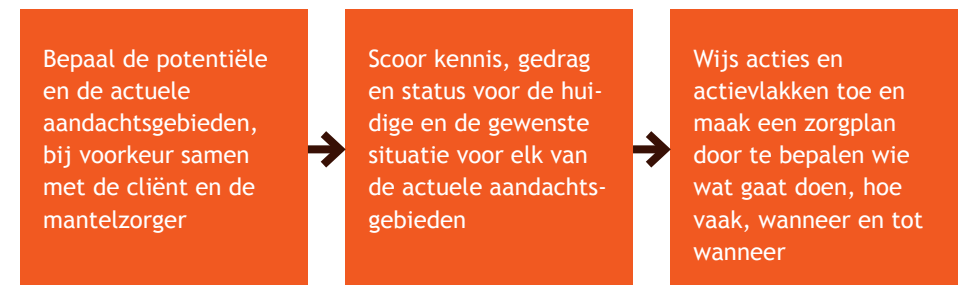
Met de uitkomsten kan de (wijk)verpleegkundige per aandachtsgebied bepalen wat er nodig is, wie de zorg en ondersteuning gaat bieden, hoe vaak dat nodig is en hoe lang dat nodig is. Ook wordt er een verwachting gegeven over de te bereiken resultaten. De uitkomsten zeggen ook iets over de zelfredzaamheid van een cliënt, en of hier verbetering mogelijk is of niet.

Per aandachtsgebied wordt bepaald wat de acties zijn:

- AIB: adviseren, instrueren en begeleiden
 - Dit actievlak is gericht op mondelinge toelichtingen en begeleiding
- MB: monitoren en bewaken
 - Dit actievlak is gericht op het rapporteren en controleren of je je doel behaalt
- CM: casemanagen
 - Dit actievlak is gericht op de afstemming tussen verschillende disciplines
- B: behandelen
 - Dit actievlak is gericht op de handelingen die je uitvoert

Als laatste stap wijst de (wijk)verpleegkundige actievlakken toe, daarin staat eenduidig wat de actie inhoudt.

In het stroomdiagram zie je hoe het proces verloopt. Op de volgende pagina's vind je de vier domeinen en de 42 aandachtsgebieden met de signalen en de actievlakken.



Samenvatting

De domeinen en de aandachtsgebieden van Omaha System

Domeinen			
Omgeving	Psychosociaal	Fysiologisch	Gezondheids-gerelateerd gedrag
Buurt / werkplek veiligheid	Communicatie met maatschappelijke voorzieningen	Ademhaling	Fysieke activiteit
Inkomen / financiën	Geestelijke gezondheid	Besmettelijke / infectueuze conditie	Gebruik van verslavende middelen
Omgevingshygiëne	Groei en ontwikkeling	Bewustzijn	Gezinsplanning
Woning	Interpersoonlijke relaties	Circulatie	Gezondheidszorg supervisie
	Mantelzorg / zorg voor kind of huisgenoot	Cognitie	Medicatie
	Mishandeling / misbruik	Darmfunctie	Persoonlijke zorg
	Rolverandering	Gehoor	Slaap- en rustpatronen
	Rouw	Geslachtsorganen	Voeding
	Seksualiteit	Huid	
	Sociaal contact	Mondgezondheid	
	Spiritualiteit	Neuro / musculaire / skelet-functie	
	Verwaarlozing	Pijn	
		Postnataal	
		Spijsvertering-vochthuishouding	
		Spraak en taal	
		Urineweg-functie	
		Zicht	
		Zwangerschap	

Scoren van de ernst van de signalen, de kennis en het gedrag

Status signalen	Kennis (bij cliënt)	Gedrag (van cliënt)
1 extreme signalen	1 geen kennis	1 niet passend gedrag
2 ernstige signalen	2 minimale kennis	2 zelden passend gedrag
3 matige signalen	3 basis kennis	3 wisselend passend gedrag
4 minimale signalen	4 adequate kennis	4 meestal passend gedrag
5 geen signalen	5 uitstekende kennis	5 consistent passend gedrag

De actievlakken

- ademhalingstherapie
- anatomie / fysiologie
- andere voorzieningen in de buurt / gemeenschap
- bezigheidstherapie
- blaas zorg
- communicatie
- continuïteit van zorg
- copingsvaardigheden
- darmzorg
- discipline
- erfelijkheid
- financiën
- gedragsverandering
- geestelijke zorg
- gezinsplanning
- gipszorg
- hartzorg en circulatie
- hechting
- huidzorg
- huishouding
- hulpmiddelen
- in positie brengen (houding)
- infectiepreventie
- interactie
- laboratoriumuitslagen
- looptraining
- luchtwegzorg
- materialen (verbruiksartikelen)
- medicatie coördinatie / bestelling
- medicatie uitzetten
- medicatie werking en bijwerkingen
- medicatietoediening
- mobiliteit / transfers
- monster verzameling
- oefening en beweging
- omgaan met boosheid
- omgeving
- ontspannings- / ademhalingstechnieken
- opleiding
- opvang / respijtzorg
- persoonlijke hygiëne
- recept (medicatie)
- rust / slaap
- screening
- signalen / symptomen- fysiek
- signalen / symptomen- mentaal / emotioneel
- sociaalwerk in buurt / gemeenschap
- stimulering / opvoeding
- stomazorg
- stress management
- supportgroep
- steunsysteem
- tolk- / vertaaldiensten
- veiligheid
- verslavingszorg
- vervoer
- verzorgings- en opvoedingsvaardigheden
- voeding, beleid / balans
- voedingsprocedures
- welzijn
- werk
- wettelijk systeem
- wondzorg / verband
- verschonen
- woon- of verblijfplaats (thuis)
- zorg bij malaise of letsel
- zorg door arts / specialist
- zorg door ergotherapeut
- zorg door fysiotherapeut
- zorg door logopedist
- zorg door psycholoog / maatschappelijk werk
- zorg door verpleegkundige / verzorgende
- zorg door voedingsdeskundige / diëtist
- zorg door zorghulp
- zorg in de laatste levensfase
- zorg rond groei / ontwikkeling
- overigen

Aanleiding

ANAMNESE

De (wijk)verpleegkundige verzamelt tijdens het intakegesprek relevante informatie over de cliënt, door een anamnese af te nemen. Hiervoor is het noodzakelijk de totale situatie van de zorgvrager in kaart te brengen en de invloed van gezondheidsproblemen, gezondheidsrisico's en ziekten op het vermogen van de zorgvrager tot zelfzorg geïnventariseerd. De zorgvraag wordt geïnventariseerd a.d.h.v. 6 vragen in de aanleiding, op basis van deze informatie worden de verpleegkundige diagnoses (medisch overzicht) en het zorgplan opgesteld, waarbij de zelfredzaamheid van de cliënt centraal staat. Leg altijd vast wat de cliënt en mantelzorgers zelf kunnen en doen.

1. Wat is uw verhaal m.b.t. het gezondheidgerelateerd gedragdomein?
(lichamelijke beweging, energie en conditie, rook- en drinkgedrag, gezondheidsbeleving, omgaan met gezondheid, medicatie, slaap, voeding en gewicht, week- en daginvulling, zelfstandigheid, veranderingen in het leven, gemoedstoestand, ziekenhuisopnamen en vallen)
2. Wat is uw verhaal m.b.t. het psychosociaal domein?
(omgang met stress, cognitie, sociaal contact, mantelzorg informatie, waardig worden behandeld, toekomstplannen, overlijden, geloofsovertuiging, zingeving, seksualiteit en intimiteit)
3. Wat is uw verhaal m.b.t. het omgevingsdomein?
(veilig voelen, geld en administratie)
4. Wat is uw verhaal m.b.t. het fysiologisch domein?
(zintuiglijke waarneming, uitscheiding, mondgezondheid, pijn)
5. Waarom vraagt u zorg aan?
6. Wat wilt u bereiken?
7. Zijn er gezondheidsrisico's aanwezig op de volgende onderwerpen:
huidletsel, ondervoeding, medicijngebruik, depressie, incontinentie, vallen, mondhygiëne, pijn?



Toelichting Classificatie gebieden

In ONS Administratie maak je een zorgplan aan via de profielvragenlijst Omaha Assessment System. De zorgverlener brengt de aandachtsgebieden of problemen van de cliënt in kaart, verdeeld over vier domeinen:

- het fysiologische domein
- het gezondheidsgerelateerde gedragsdomein
- het omgevingsdomein
- het psychosociaal domein

Het in kaart brengen gebeurt aan de hand van scores, aan deze scores koppelt de zorgverlener acties. Per gebied worden scores op een schaal van 1 tot 5 vastgelegd op:

- Status
- Kennis
- Gedrag

- Daarnaast wordt in de toelichting een **SMART** doel genoteerd. Een SMART doel is:
 - **Specifiek** - Is de doelstelling eenduidig?
 - **Meetbaar** - Onder welke (meetbare/observeerbare) voorwaarden of vorm is het doel bereikt?
 - **Acceptabel** - Zijn deze doelen acceptabel voor de doelgroep
 - **Realistisch** - Is het doel haalbaar?
 - **Tijdsgebonden** - Wanneer (in de tijd) moet het doel bereikt zijn?

De gegevens die dit oplevert geven aanknopingspunten voor de begeleiding. Zorgverleners kunnen de scores vastleggen bij nieuwe cliënten, tijdens de periode van zorgverlening en bij het afsluiten van de zorg. Hierdoor kunnen de uitkomsten geëvalueerd worden. Op ieder moment kunnen de scores van de huidige situatie, de streefscores of gewenste uitkomstscores vastgelegd worden. Dit ondersteunt doelgericht werken en het maakt de zorg overdraagbaar.

Er is ruimte om in de **toelichting** vrije tekst te plaatsen, dit doe je door antwoord te geven op de volgende vraag: **Wat is de kern van de zorgvraag?** Wees concreet en geef geen medische diagnose maar beschrijf de kern (oorzaak) van de zorgvraag zo volledig en doeltreffend mogelijk.

In de toelichting vul je de E van de PES. De P al benoemd door het vaststellen van de gebieden en de S door signalen en symptomen.

Specificatie acties

In ONS Administratie maak je een zorgplan aan via de profielvragenlijst Omaha Assessment System. Na het doorlopen van de gebieden, classificeren van de gebieden komen de acties. Een actie bestaat uit vier delen:

- de 42 gebieden
- de 4 actiesoorten
- de 75 actievlakken
- de specificatie

De **specificatie** is vrije tekst waarbij de actie wordt gespecificeerd met wat de actie inhoudt. Hier kan je op een **gedetailleerd niveau de actie verduidelijken**, mocht dit nodig zijn.

Denk hier aan benoemen van verschillende zorgverleners, protocollen (VRH) en specifieke afspraken.



Omgevingsdomein

MATERIËLE MIDDELEN EN FYSIEKE OMGEVING
ZOWEL BINNEN ALS BUITEN DE WOONRUIMTE,
BUURT, EN BREDERE GEMEENSCHAP

Buurt / werkplek veiligheid: gevrijwaard zijn van ziekte, verwonding of verlies in de gemeenschap of verlies van werk

Signalen en symptomen:

- Hoog criminaliteitscijfer
- Grote vervuiling
- Ongecontroleerde / gevaarlijke / infectie verspreidende dieren
- Inadequate / onveilige speel- en sportterreinen
- Inadequate ruimte / middelen om gezondheid te borgen
- Bedreigingen / meldingen van geweld
- Fysieke gevaren
- Voertuig / verkeersgevaar
- Chemische gevaren
- Stralingsgevaar
- Overig

Inkomen / financiën: financiële middelen afkomstig van loon, pensioen, subsidies, rente of andere beschikbare bronnen voor levensonderhoud en kosten voor gezondheidszorg

Signalen en symptomen:

- Laag / geen inkomen
- Onverzekerde medische kosten
- Moeite met financieel management
- Kan alleen noodzakelijkheden aanschaffen
- Moeite met aanschaffen noodzakelijkheden
- Overig

Omgeving hygiëne: schone omgeving en maatregelen tegen infectie en ziekte

Signalen en symptomen:

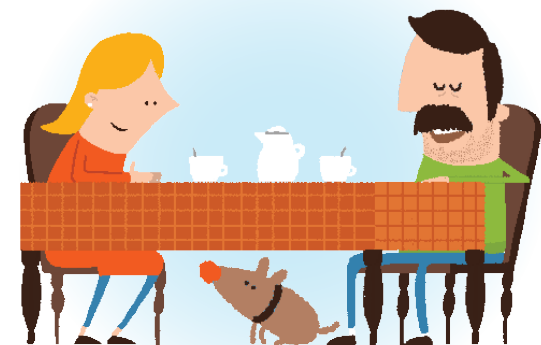
- Vervuilde woonomgeving
- Inadequate voedselopslag / afvalvoorziening
- Insecten / knaagdieren
- Stank

- Inadequate watervoorziening
- Inadequate rioolvoorziening
- Inadequate voorzieningen voor de was
- Allergenen
- Besmettelijke / verontreinigende middelen
- Extreme hoeveelheid huisdieren
- Aanwezigheid van schimmel
- Overig

Woning: woonomgeving

Signalen en symptomen:

- Structureel ongezond / ongeschikt
- Inadequate verwarming / koeling
- Steile / onveilige trappen
- Inadequate / geblokkeerde in- en uitgangen
- Rommelige leefruimte
- Onveilige opslag van gevaarlijke objecten / stoffen
- Onveilige matten / tapijtjes
- Inadequate veiligheidsapparatuur
- Verf aanwezig, op lood gebaseerd
- Onveilige apparatuur / installaties
- Inadequate / overvolle leefruimte
- Blootliggende bedrading
- Structurele obstakels
- Dakloos
- Overig



Psychosociaal domein

GEDRAGSPATRONEN, EMOTIE, COMMUNICATIE,
RELATIES EN ONTWIKKELING

Communicatie en maatschappelijke voorzieningen: interactie tussen het individu / familie / gemeenschap en maatschappelijke voorzieningen, scholen en bedrijven / instellingen met betrekking tot diensten, informatie en goederen / middelen

Signalen en symptomen:

- Onbekend met opties / procedures om diensten te verkrijgen
- Moeite met het begrijpen van rollen / regelgeving van dienstverleners
- Niet in staat zorgen kenbaar te maken aan dienstverlener
- Ontevreden over diensten
- Taalbarrière
- Inadequate / niet beschikbare middelen
- Culturele barrière
- Scholingsbarrière
- Vervoersproblemen
- Beperkte toegang tot zorg / diensten / goederen
- Niet in staat te gebruiken / heeft inadequate communicatiemiddelen / apparatuur

Geestelijke gezondheid: de ontwikkeling en gebruik van geestelijke / emotionele capaciteiten om zich aan levenssituaties aan te passen, in wisselwerking te staan met anderen en deel te nemen aan activiteiten

Signalen en symptomen:

- Triestheid / wanhoop / verminderde eigenwaarde
- Bezorgdheid / ongedefinieerde angst
- Verlies van interesse / betrokkenheid bij activiteiten / zelfzorg
- Beperkte tot fragmentarische aandacht / focus
- Sterk verminderde uitdrukking van emoties
- Geïrriteerd / geagiteerd / agressief
- Doelloosheid / dwangmatige activiteit
- Moeite met het omgaan met stress
- Moeite met het omgaan met woede
- Somatische klachten / vermoeidheid
- Wanen
- Hallucinaties / illusies
- Geeft uiting aan (zelf)moord gedachten
- Poging tot (zelf)moord

- Zelfbeschadiging
- Snel wisselende gemoedstoestand
- Flash-backs
- Overig

Groei en ontwikkeling: fysieke, emotionele en sociale levensloop gebonden ontwikkeling van geboorte tot dood

Signalen en symptomen:

- Afwijkende uitslagen van de ontwikkeling-screening-test
- Afwijkend gewicht / lengte / omvang van hoofd in vergelijking met standaardwaarden voor groei / leeftijd
- Gedrag niet conform de leeftijd
- Inadequate resultaten / voortgang van ontwikkelingstaken
- Overig

Interpersoonlijke relaties: relaties of banden tussen het individu / familie / gemeenschap en anderen

Signalen en symptomen:

- Moeite met aangaan / onderhouden van relaties
- Minimale gedeelde activiteiten
- Onsamenhangende waarden / doelen / verwachtingen / schema's
- Inadequate interpersoonlijk communicatieve vaardigheden
- Langdurige, onopgeloste spanning
- Ongepast wantrouwen / manipulatie / controle
- Fysiek emotioneel misbruik van partner
- Moeite met oplossen probleem zonder conflict
- Overig

Mantelzorg / zorg voor kind, huisgenoot: het leveren van ondersteuning, geborgenheid, stimulans en fysieke zorg voor afhankelijk kind of volwassene

Signalen en symptomen:

- Moeite met bieden van fysieke zorg / veiligheid
- Moeite met bieden van emotionele geborgenheid
- Moeite met bieden van leerervaringen en activiteiten
- Moeite met bieden van preventieve en therapeutische gezondheidszorg
- Verwachtingen niet conform stadium groei en ontwikkeling
- Ontevreden over / moeite met verantwoordelijkheden
- Moeite met interpreteren van of reageren op verbale / non-verbale communicatie
- Nalatig
- Fysiek / emotioneel misbruik, verbaal geweld
- Overig

Mishandeling / misbruik: kind of volwassene slachtoffer van opzettelijk lichamelijk, emotioneel of seksueel geweld of letsel

Signalen en symptomen:

- Harde / extreme bestraffing, discipline aanleren
- Striemen / zwellingen / brandwonden / overig letsel
- Twijfelachtige verklaring van letsel
- Verbaal aangevallen
- Angstig / extreme waakzaamheid
- Gewelddadige omgeving
- Voortdurende negatieve boodschappen
- Aangerand
- Overig

Rolverandering: aanvullingen op of verwijdering van een set verwachte gedragskenmerken

Signalen en symptomen:

- Onvrijwillige omkering van rol
- Neemt nieuwe rol aan
- Verliest vorige rol
- Overig

Rouw: lijden en nood verbonden met verlies

Signalen en symptomen:

- Herkent rouwstadia / helingsproces niet
- Moeite met omgaan met rouw en verdriet
- Moeite met uitdrukken van rouw en verdriet
- Conflicterende rouwstadia tussen individuen / families
- Overig

Seksualiteit: houding, gevoelens en gedrag met betrekking tot intimiteit en seksuele activiteit

Signalen en symptomen:

- Moeite met herkennen van gevolgen van seksueel gedrag
- Moeite met uiten van intimiteit
- Verwarring omtrent seksuele identiteit
- Verwarring omtrent seksuele waarden
- Ontevreden over seksuele relaties
- Onveilige seksuele handelingen
- Opvallend seksueel gedrag / provocatie / lastigvallen
- Seksueel misdrijf / aanranding
- Overig
- Sociaal contact: interactie tussen het individu / familie / gemeenschap en anderen buiten de directe leefomgeving

- Signalen en symptomen:
- Beperkt sociaal contact
- Gebruikt zorg- / hulpverlener als sociaal contact
- Minimale stimulans buitenshuis / vrijetijdsactiviteiten
- Overig

Spiritualiteit: geloof en praktijken betrekking hebbend op geloof, religie, waarden en zingeving

Signalen en symptomen:

- Geeft uiting aan zorgen op spiritueel gebied
- Verstoorde / onderbroken spirituele rituelen
- Verstoord / onderbroken spiritueel vertrouwen
- Conflicterende spirituele overtuigingen en medische behandeling / zorg
- Overig

Verwaarlozing: kind of volwassene wordt het minimaal geaccepteerde ontzegd op het gebied van voedsel, onderdak, kleding of zorg en aandacht

Signalen en symptomen:

- Mist adequate fysieke zorg
- Mist emotionele geborgenheid / steun
- Mist juiste stimulans / cognitieve ervaringen
- Ongepast alleen gelaten
- Mist noodzakelijke supervisie
- Inadequate / verlate medische zorg
- Overig



Fysiologisch domein

FUNCTIES EN PROCESSEN OM HET LEVEN IN STAND TE HOUDEN

Ademhaling: het inademen en uitademen van lucht en het opnemen van zuurstof en uitscheiden van koolstof

- Signalen en symptomen:
- Afwijkende ademhalingspatronen
- Niet in staat zelfstandig te ademen
- Hoesten
- Niet in staat zelfstandig te hoesten / op te geven
- Cyanose (blauw verkleurde huid t.g.v. zuurstoftekort)
- Afwijkend sputum
- Ademhalen met bijgeluiden
- Rhinorrhea / neusverstopping
- Afwijkende geluiden bij ademhalen
- Afwijkende uitslagen
- laboratoriumonderzoek naar ademhalingsproces
- Overig

Besmettelijke / infectieuze conditie: omstandigheid waarbij organismen binnendringen / infesteren en oppervlakkige of systemische ziekten veroorzaken met de mogelijkheid van verspreiding of overbrenging

- Signalen en symptomen:
- Infectie (besmetting met micro-organismen)
 - Infestatie (besmetting met dierlijke parasieten)
 - Koorts
 - Biologische gevaren (organismen die

ziekte kunnen veroorzaken)

- Positieve screening / kweek / laboratorium uitslagen
- Inadequate middelen / beleid om besmetting te voorkomen
- Volgt beleid infectieziektebeheersing niet op
- Inadequate immuniteit
- Overig

Bewustzijn: besef van en reactie op prikkels en omgeving

Signalen en symptomen:

- Apathisch
- Gevoelloos
- Niet reagerend
- Comateus
- Overig

Circulatie: het pompen van bloed in adequate hoeveelheden en onder de juiste druk door het lichaam

Signalen en symptomen:

- Oedeem
- Kramp / pijn in armen / benen
- Verlaagde pols
- Verkleuring van de huid / cyanose
- Temperatuursverandering in aangedaan gebied
- Spataderen
- Syncopale episodes (flauwvallen) / duizeligheid
- Afwijkende bloeddruk waarden
- Zwakke pols
- Onregelmatige hartslag

- Extreem snelle hartslag
- Extreem lage hartslag
- Angineuze pijn
- Afwijkende hartgeluiden / ruis
- Afwijkende stolling
- Afwijkende laboratoriumuitslagen hartonderzoek
- Overig

Cognitie: het vermogen om te denken, informatie op te nemen en te verwerken

Signalen en symptomen:

- Verminderd beoordelingsvermogen
- Desoriëntatie met betrekking tot tijd / plaats / persoon
- Beperkt korte termijngeheugen
- Beperkt lange termijngeheugen
- Beperkt vermogen tot rekenen / volgorde aanbrengen
- Beperkt concentratievermogen
- Beperkt vermogen tot redeneren / abstract denken
- Impulsiviteit
- Herhaald taalgebruik / gedrag
- Dwalen
- Overig
- Darmfunctie: transporteren van voedsel door het maagdarmkanaal om afval kwijt te raken
- Signalen en symptomen:
- Afwijkende frequentie / consistentie van ontlasting
- Pijnlijke ontlasting
- Afgenomen darmgeluiden
- Bloed in ontlasting
- Abnormale kleur
- Krampen / naar gevoel in de buik
- Incontinent voor ontlasting
- Overig

Gehoör: waarnemen van geluid via de oren

Signalen en symptomen:

- Moeite met horen normale spreektonen
- Moeite met verstaan in grote groepen
- Moeite met horen hoogfrequente geluiden
- Geen / afwijkende reactie op geluid
- Afwijkende uitslagen van gehoortest
- Overig

Geslachtsorganen: conditie van de voortplantingsorganen en borsten en het vermogen tot voortplanting

Signalen en symptomen:

- Afwijkende afscheiding
- Afwijkend menstratiepatroon
- Moeite met het omgaan met menopauze / andropauze
- Abnormale knobbels / zwellingen / gevoeligheid van geslachtsorganen of borsten
- Pijn tijdens of na de geslachtsgemeenschap
- Onvruchtbaarheid
- Impotentie
- Overig

Huid: natuurlijke bekleedsel van het menselijk lichaam

Signalen en symptomen:

- Wond / decubitus
- Huidirritatie / huiduitslag
- Overmatig droog
- Overmatig vettig
- Ontsteking
- Jeuk
- Wondexsudaat / vocht afscheiding
- Bloeduitstorting / blauwe plekken
- Hypertrofie van de nagels
- Vertraagde genezing incisie(-s)
- Overig

Mondgezondheid: conditie van de mond en het tandvles en het aantal, soort en plaatsing van de tanden en kiezen

Signalen en symptomen:

- Ontbrekende / gebroken / slecht gevormde tanden
- Cariës (gaatjes)
- Overmatig tandsteen
- Pijnlijk / gezwollen / bloedend tandvles
- Malocclusie (slecht sluitend bovenen ondergebit)
- Slecht passend / ontbrekend kunstgebit
- Gevoelig voor warmte of koude
- Overig

Neuro / musculaire / skeletfunctie: het vermogen van zenuwen, spieren en botten tot het verrichten of coördineren van specifieke beweging, gevoel of regulering

Signalen en symptomen:

- Beperkte bewegingsmogelijkheid
- Afgenomen spierkracht
- Verminderde coördinatie
- Verminderde spierspanning
- Toegenomen spierspanning
- Afgenomen gevoel
- Toegenomen gevoel
- Afgenomen evenwicht
- Afwijkend gangpatroon / stoornis in het verplaatsen
- Moeite met transfers
- Breuken
- Tremoren / plotselinge aanvallen
- Problemen met temperatuurhuishouding
- Overig

Pijn: onaangenaam gevoel en emotionele uitdrukking geassocieerd met feitelijke of mogelijke weefselschade

Signalen en symptomen:

- Toont / noemt ongemak / pijn
- Verhoogde pols / ademhaling / bloeddruk
- Compenserende bewegingen / opletting
- Rusteloos gedrag
- Grimassen
- Bleekheid / perspiratie (vochtige huid)
- Overig

Postnataal: periode van zes weken na de geboorte

Signalen en symptomen:

- Moeite met borstvoeding
- Moeite met het omgaan met postnatale veranderingen
- Moeite met postnatale oefeningen / rust / dieet / gedrag
- Postnatale complicaties
- Abnormale depressieve gevoelens
- Overig

Spijvertering-vochthuishouding: proces van het omzetten, opnemen en verwerken van voedsel en het in stand houden van de vochtbalans

Signalen en symptomen:

- Misselijkheid / overgeven
- Moeite met / niet kunnen kauwen / slikken / verteren
- Indigestie
- Reflux
- Anorexia
- Anemie
- Ascites (ophoping vocht in buikholte)
- Geelzucht / leververgroting
- Verminderde huidspanning

- Gebarsten lippen / droge mond
- Elektrolytische onbalans (zuren, basen, zouten)
- Overig

Spraak en taal: gebruik van stem, symbolen, tekens of gebaren voor communicatie

Signalen en symptomen:

- Geen / afwijkend vermogen tot spreken / vocaliseren
- Geen / afwijkend vermogen tot begrijpen
- Mist alternatieve vaardigheden / gebaren tot communiceren
- Onjuiste zinsstructuur
- Beperkte uitspraak / duidelijkheid
- Onjuist woordgebruik
- Overig

Urineweg-functie: productie en uitscheiding van urine

Signalen en symptomen:

- Brandend / pijnlijk gevoel bij urineren
- Urine incontinentie
- Drang / frequentie
- Moeite met op gang brengen urineren
- Moeite met legen van blaas
- Afwijkende hoeveelheid
- Hematurie (bloed) / abnormale kleur
- Nachtelijk urineren
- Afwijkende uitslagen urine onderzoek
- Overig

Zicht: waarnemen, of mogelijkheid tot waarnemen met de ogen

Signalen en symptomen:

- Moeite met zien van kleine letters
- Moeite met zien van objecten veraf
- Moeite met zien van objecten dichtbij
- Geen / afwijkende reactie op visuele stimuli
- Afwijkende uitslagen van gezichtsvermogen test
- Loensen / knipperen / tranende ogen / wazig zicht
- Vlekken / flitsen
- Moeite met onderscheiden van kleuren
- Overig

Zwangerschap: periode van conceptie tot geboorte

Signalen en symptomen:

- Moeite met binding ongeboren baby
- Moeite met omgaan met veranderend lichaam
- Moeite met prenatale oefeningen / rust / dieet / gedrag
- Bang voor bevalling
- Prenatale complicaties / voortijdige weeën
- Inadequate sociale ondersteuning
- Overig



Gezondheidsgerelateerd gedragsdomein

ACTIVITEITSPATRONEN DIE WELZIJN HANDHAVEN OF STIMULEREN, HERSTEL BEVORDEREN EN RISICO OP ZIEKTE VERMINDEREN

Fysieke activiteit: mate of kwaliteit van lichaamsbewegingen gedurende het dagelijks leven

Signalen en symptomen:

- Zittende levensstijl, weinig beweging
- Inadequate / inconsistente bewegingsgewoonte
- Soort / hoeveelheid beweging niet passend bij leeftijd / fysieke conditie
- Overig

Gebruik van verslavende middelen: gebruik van medicijnen, recreatieve drugs of andere middelen die mogelijkwijze stemmingswisselingen en/ of psychologische/fysieke afhankelijkheid en ziektes veroorzaken

Signalen en symptomen:

- Misbruik van medicijnen, vrij verkrijgbaar / op recept
- Gebruikt 'straat' / recreatieve drugs
- Alcoholmisbruik
- Rookt / gebruikt tabak producten
- Moeite met het uitvoeren van normale routines
- Stoornissen in reflexen
- Gedragsveranderingen
- Blootstelling aan sigaret- / sigaarrook

- Koopt / verkoopt illegale middelen
- Overig

Gezinsplanning: acties bedoeld om zwangerschap te plannen en ruimte te bieden binnen de context van waarden, houdingen en geloofsovertuigingen

Signalen en symptomen:

- Verkeerde / onvoldoende kennis over anticonceptiemiddelen
- Verkeerde / onvoldoende kennis over preconceptie gezondheidsmaatregelen
- Onzorgvuldig / inconsistent gebruik van anticonceptiemiddelen
- Ontevreden over huidige anticonceptiemethode
- Angst voor reacties van anderen met betrekking tot de keuze gezinsplanning
- Moeite met verkrijgen van anticonceptiemiddelen
- Overig

Gezondheidszorg supervisie: regie houden over / verantwoordelijkheid voor zorgbehandelingsplan van zorgverleners

Signalen en symptomen:

- Verzuimt verkrijgen van routinematige / preventieve gezondheidszorg
- Verzuimt hulp te zoeken voor symptomen die beoordeling / behandeling vragen
- Verzuimt met betrekking tot vervolgspraak op verzoek van zorgverlener
- Niet in staat meervoudige afspraken / behandelplannen te coördineren
- Inconsistente gezondheidszorg
- Inadequaat behandelplan
- Overig

Medicatie: gebruik of toediening van vrij verkrijgbare en voorgeschreven / aanbevolen medicatie en infusie, noodzakelijk voor het naleven van de behandelvoorschriften, veiligheid en planning

Signalen en symptomen:

- Houdt zich niet aan aanbevolen dosering / schema
- Aanwijzing voor bijwerkingen / nadelige reacties
- Inadequaat systeem voor medicijn gebruik
- Incorrecte opslag van medicatie
- Verzuimt verkrijgen van herhaalmedicatie
- Verzuimt verkrijgen van immunisatie
- Inadequaat medicatiebeleid
- Niet in staat medicatie in te nemen zonder hulp
- Overig

Persoonlijke zorg: zorg dragen voor persoonlijke reinheid en kleding

Signalen en symptomen:

- Moeite met het wassen van kleding
- Moeite met douchen / baden
- Moeite met aankleden, onderlichaam
- Moeite met aankleden, bovenlichaam
- Onprettige lichaamsgeur
- Moeite met wassen / kammen van het haar
- Moeite met poetsen / flossen / mondhygiëne
- Wil niet / kan niet / vergeet persoonlijke zorg-activiteiten af te ronden
- Overig

Slaap- en rustpatronen: perioden van uitgeschakelde motorische en sensorische activiteiten en perioden van inactiviteit, fysieke en mentale rust

Signalen en symptomen:

- Slaap / rustpatronen verstoort familie
- Wordt vaak wakker tijdens de nacht
- Slaapwandelen
- Slapeloosheid
- Nachtmerries
- Onvoldoende slaap / rust voor de leeftijd / fysieke conditie
- Slaapapneu
- Snurken
- Overig

Voeding: kiezen, bereiden en gebruiken van voedsel en vocht ten behoeve van energie, onderhoud, groei en gezondheid

Signalen en symptomen:

- Overgewicht: volwassene BMI > 25,0; kind BMI > 95e percentiel
- Ondergewicht: volwassene o.a. BMI < 18,5; kind BMI < 5e percentiel
- Beschikt niet over vastgestelde standaard voor dagelijkse inname calorieën en vocht
- Overschrijdt vastgestelde standaard voor dagelijkse inname calorieën en vocht
- Geen uitgebalanceerd dieet
- Onjuist voedingsschema voor leeftijd
- Houdt zich niet aan het geadviseerde voedingsschema
- Onverklaarbaar / progressief gewichtsverlies
- Niet in staat voedsel te verkrijgen / bereiden
- Hypoglycemie (te lage bloedglucosespiegel)
- Hyperglycemie (te hoge bloedglucosespiegel)
- Overig



Actievlakken

Ademhalingstherapie: beoordeling / diagnose en behandeling verstrekt door ademhalingstherapeuten.

Anatomie / fysiologie: structuur en functie van het menselijk lichaam.

Andere voorzieningen in de buurt / gemeenschap: organisaties of groepen die niet nader gespecificeerde andere diensten of goederen aanbieden zoals sportschool, voedselbank of geloofsge-meenten.

Bezigheidstherapie: beoordeling / diagnose en behandeling verstrekt door bezigheidstherapeuten.

Blaas zorg: activiteiten die de functie van de urineblaas bevorderen, zoals blaastraining, verwisselen katheter en doorspoelen katheter.

Communicatie: uitwisselen van verbale en non-verbale informatie tussen het individu / de familie / de gemeenschap en anderen.

Continuïteit van zorg: communicatie en afstemming tussen zorgverleners / organisaties om veilige en effectieve zorg te leveren en de dubbel uitgevoerde activiteiten / diensten te reduceren.

Copingsvaardigheden: vermogen om uitdagingen en veranderingen zoals ziekte, invaliditeit, inkomensverlies, geboorte van kind, of overlijden van familielid aan te kunnen.

Darmzorg: activiteiten die darm functioneren bevorderen zoals darmtraining en darmspoeling.

Discipline: educatieve activiteiten die correct gedrag, houding en zelfcontrole bevorderen.

Erfelijkheid: diagnose, advies en procedures ter preventie, identificatie of behandeling van genetische of aangeboren afwijkingen.

Financiën: beheer van inkomsten en uitgaven.

Gedagsverandering: activiteiten die gewoontes, gedrag, of leefstijl veranderen.

Geestelijke zorg: activiteiten die de persoonlijke sereniteit en comfort bevorderen en omvatten spirituele zorgen / praktijken.

Gezinsplanning: activiteiten die het nadenken bevorderen over het gebruik van middelen / methoden ter ondersteuning van de planning van zwangerschap.

Gipszorg: activiteiten gericht op het schoonhouden, het drooghouden, ondersteunen, in model houden, pijnvermindering, druk en beperken van een gekwetst lichaamsdeel geïmmobiliseerd door gips, spalk of enig ander middel.

Hartzorg: activiteiten die het functioneren van hart of bloedsomloop bevorderen zoals energiebalans en vochtbalans.

Hechting: een wederzijdse, positieve relatie tussen twee mensen zoals een ouder / verzorger en baby / kind.

Huidzorg: activiteiten die huid gezondheid bevorderen, zoals opbrengen van lotion en massage.

Huishouding: uitvoeren / controleren van activiteiten zoals schoonmaken, wassen en voedselbereiding thuis of zorginstelling.

Hulpmiddelen: niet disposable hulpmiddelen voor het gebruik bij zorg, zoals speciale bedden, looprekken en apneu monitoren.

In positie brengen (houding): plaatsing van het lichaam ter bevordering van comfort en functioneren.

Infectiepreventie: activiteiten die het voorkomen en het overdragen van besmettelijke ziekten verkleinen, zoals handen wassen, isoleren, monster vergaren, contact follow-up, rapportage procedures en omgevingscontrole.

Interactie: wisselwerking tussen mensen inclusief ouder-kind, ouder-leraar en verpleegkundige -cliënt.

Laboratoriumuitslagen: resultaten van vocht en weefseltests zoals urine- en bloedanalyse. Looptraining: systematische activiteiten die het lopen met of zonder hulpmiddelen stimuleren.

Luchtweg zorg: activiteiten die ademhalings- of longfuncties bevorderen zoals, uitzuigen, vernevelen of pufjes.

Materialen (verbruiksartikelen): disposables gebruikt bij de zorg zoals verband, spuit, slangen, incontinentiemateriaal etc.

Medicatie coördinatie / bestelling: communicatie met de personen die medicijnen voorschrijven en verstrekken en het individu / de familie / mantelzorg ter verzekering dat de juiste medicatie en voorraad tijdig worden verkregen.

Medicatie uitzetten: het voorbereiden

van medicatietoediening door het vullen / controleren van een oraal medicatie toedieningssysteem, van tevoren vullen van injectienaalden, of het inbrengen van intraveneuze toedieningssystemen.

Medicatie werking en bijwerkingen: positieve of negatieve gevolgen van medicatie.

Medicatie-toediening: activiteiten waaronder het toedienen of geven van medicatie en die uitgevoerd worden door klanten, ouders / verzorgers of zorgprofessionals.

Mobiliteit / transfer: verplaatsing van lichaam of houding of acties om deelname aan activiteiten, zoals wandelen, mogelijk te maken.

Monster verzameling: activiteiten gericht op het verkrijgen van monsters van weefsel, lichaamsvocht, uitscheidingsstoffen of excreties zoals bloed, urine, ontlasting, sputum of afvloeiingen.

Oefening en beweging: therapeutische fysieke activiteiten zoals actieve / passieve bewegingen, spiegel oefeningen, rekken en strekken en gewichtheffen.

Omgaan met boosheid: activiteiten die negatieve gevoelens en handelingen (inclusief geweld) verminderen.

Omgeving: fysieke omgevingen, condities, of invloeden binnen de woning, buurt en/of gemeenschap.

Ontspannings- / ademhalings-technieken: activiteiten die ontspanning bieden aan spieren, een rustgevende lichaamsreactie teweeg brengen en energiebronnen opnieuw opbouwen zoals oefeningen voor het diep ademhalen, meditatie en massage.

Opleiding: formele programma's voor algemene, technische of individuele opleidingen voor studenten uit alle leeftijdscategorieën.

Opvang / respijtzorg: individuen of organisaties die oppas / opvang voor kinderen / volwassenen leveren wanneer de ouder / gebruikelijke verzorger naar school gaat, werkt, of ontheffing heeft van de gebruikelijke verantwoordelijkheden.

Persoonlijke hygiëne: persoonlijke reinigingsactiviteiten zoals baden, haarwassen en aankleden.

Recept (medicatie): een geformaliseerde farmaceutische opdracht / officieel verzoek voor medicatie.

Rust / slaap: periodieke staat van rust en variabele staat van bewustzijn.

Screening: evaluatie methodes, gebruikt om het risico op aandoeningen te signaleren, ziektes vroeg te diagnosticeren, en verandering / progressie in tijd te monitoren.

Signalen / symptomen - fysiek: objectief of subjectief bewijs van fysieke gezondheidsproblemen zoals koorts, plotseling gewichtsverlies of het aangeven van pijn.

Signalen / symptomen - mentaal / emotioneel: objectief of subjectief bewijs van mentale gezondheidsproblemen zoals depressie, verwarring of agitatie.

Sociaal werk in buurt / gemeenschap: ondersteuning op het gebied van gezondheidszorg, vervoer, huishouding, en kind / volwassene zorg verstrekt door gekwalificeerde medewerkers onder het toezicht van professionele zorgverleners.

Steunsysteem: familiekring, vrienden, die zorgen voor liefde, zorg en hulp om

gezondheid en het om kunnen gaan met ziekte te bevorderen.

Stimulering / opvoeding: activiteiten die een gezonde fysieke, intellectuele en emotionele ontwikkeling bevorderen.

Stomazorg: activiteiten gericht op adequaat afvoeren van urine of ontlasting door kunstmatige openingen zoals een colostomie of ileostomie.

Stress management: cognitieve, emotionele en fysieke activiteiten die een gezond functioneren tijdens moeilijke levensomstandigheden bevorderen.

Supportgroep: georganiseerde informatie- en hulpbronnen, zoals gespecialiseerde klassen en organisaties, telefonische hulpdienst en betrouwbare internet sites die een specifiek onderwerp behandelen zoals ouderschap, alcoholisme, obesitas en ziekte van Alzheimer.

Tolk / vertaal diensten: ondersteuning met verbale of schriftelijke communicatie in andere talen, geleverd door gekwalificeerd personeel onder de supervisie van zorgprofessionals.

Veiligheid: vrijwaring van risico, het voorkomen van ziekte of verlies.

Verzorgingszorg: activiteiten die het stoppen van gebruik van schadelijke / verslavende middelen bevorderen.

Vervoer: methoden van vervoer zoals per auto, bus, taxi, scooter of rollator.

Verzorgings- en opvoedingsvaardigheden: activiteiten zoals voeden, baden, discipline, grootbrengen en stimulans voor een afhankelijk kind of volwassene.

Voeding, beleid / balans: voeding met uitgebalanceerd voedsel en vocht die

essentieel zijn voor het leven, energie verschaffen en bevorderlijk voor groei en gezondheid.

Voedingsprocedures: toediening van voedsel of vloeistof met behulp van bijvoorbeeld borst, babyvoeding, lepel, tube, en intraveneuze oplossingen.

Welzijn: activiteiten die fysieke en geestelijke gezondheid stimuleren, zoals oefeningen, voeding en inentingen.

Werk: bezigheid die inkomen oplevert.

Wettelijk systeem: autoriteit, gedragsregels of toepassing van de wet.

Wondzorg / verband verschonon: activiteiten die wondgenezing bevorderen en infectie voorkomen, zoals observeren, meten, reinigen, bevochtigen, en / of verbinden van een wond, laesie of incisie.

Woon- of verblijfplaats (thuis): plaats waar men woont.

Zorg bij malaise of letsel: activiteiten vanwege een ziekte of ongeluk zoals eerste hulp en temperatuur opnemen.

Zorg door arts / specialist: beoordeling / diagnose en behandeling geleverd door artsen, tandartsen en hun staf of assistentes.

Zorg door een ergotherapeut: beoordeling / diagnose en behandeling verstrekt door ergotherapeuten.

Zorg door een fysiotherapeut: beoordeling / diagnose en behandeling verstrekt door fysiotherapeuten of assistenten.

Zorg door logopedist: beoordeling / diagnose en behandeling verstrekt door logopedisten. Zorg door psycholoog / maatschappelijk werk: beoordeling /

diagnose en behandeling verstrekt door sociaal werkers, counselors, en hun staf of assistenten.

Zorg door verpleegkundige / verzorgende: beoordeling / diagnose en behandeling verstrekt door verpleegkundigen en verzorgenden.

Zorg door diëtist of voedingsdeskundige: ondersteuning door voedingsdeskundige of een assistent.

Zorg door zorg hulp: ondersteuning geleverd door gekwalificeerde hulp, huishoudelijke hulpen, en verplegende assistenten onder de supervisie van professionals.

Zorg in de laatste levensfase: activiteiten die fysiek comfort en emotionele rust leveren voor hen die gaan overlijden door het betrekken van familie, vrienden, geestelijke zorg, rituelen, en fysieke zorg.

Zorg rond groei / ontwikkeling: activiteiten die de groei en ontwikkeling passend bij de leeftijd bevorderen zoals wegen, meten van lengte en schedelomvang en het stimuleren van het behalen van ontwikkeling gerelateerde mijlpalen.

Overigen: personen, plaatsen, dingen of activiteiten niet in deze lijst genoemd.

Handige links

Voor meer handige documenten rondom indicatiestelling raden wij de volgende websites aan:

Toolbox indicatieproces V&VN:

<https://www.venvn.nl/thema-s/wijkverpleging/toolbox-indicatieproces/>

Kwaliteitskader wijkverpleging:

<https://www.venvn.nl/thema-s/wijkverpleging/kwaliteitskader-wijkverpleging/>

<https://www.venvn.nl/thema-s/wijkverpleging/>

Een hulpmiddel over positieve gezondheid vind je op:

<https://kundig.nl/beroepsinformatie/nieuwe-visie-op-anamnese/>



De tekst in deze handreiking is overgenomen uit:
Het Omaha Systeem, een introductie van Nicole Koster en Jeroen Harmsen, eerste druk, januari 2015.

De tekst uit Appendix A wordt op deze wijze ingezet voor scholingsdoeleinden door ZorgvoorKennis,
een gecertificeerd nascholingsbureau.

Uitgave: Careyn, juli 2020
www.careyn.nl

Ontwerp: Ontwerppartners.nl
Illustraties: Nozzman



